

TARIM REFORMU GENEL MÜDÜRLÜĞÜ

PAZARLAMA DAİRE BAŞKANLIĞI

TARIM VE GIDA ÜRÜNLERİNDE PAZARLAMA FAALİYETLERİ

29/03/2018



PAZARLAMA



Üretim hobi amaçlı olarak yapılmıyor ve ticari bir amaç taşıyorsa, ortaya çıkan ürünün satılması için yapılması gereken bazı işler daha vardır.

Bu işler kısaca **pazarlama** olarak tanımlanabilir.

PAZARLAMAMANIN ANA HİZMETLERİ

- Toplama
- Fiyat oluşumu
- Dağıtım
- Reklam veya talep oluşturma



- Dereceleme (Sınıflama)
- Paketleme ve ambalajlama
- İşleme
- Taşıma
- Depolama
- Zarar tehlikesinin göze alınması
- Pazarlamanın mali işlemlerinin yapılması
- Muhasebe işlerinin yapılması
- Satış



PAZARLAMA



Hangi ürün olursa olsun dikkat edilmesi gereken nokta, üretimin tüketici için yapıldığıdır. Yani, ne üreteceğimizi belirlerken tüketicinin hangi çeşitleri tercih ettiğini, piyasada hangi ürünlerin tutulduğunu ve benzeri konuları dikkate almak zorundayız.

PAZARLAMA

Tarımsal ürünler tüketici açısından vazgeçilmezdir. Tarımsal ürünler, insanların beslenme ihtiyacının diğer ihtiyaçlarına göre yaşamsal olması nedeni ile diğer tüketim ürünlerine göre daha önceliklidir.

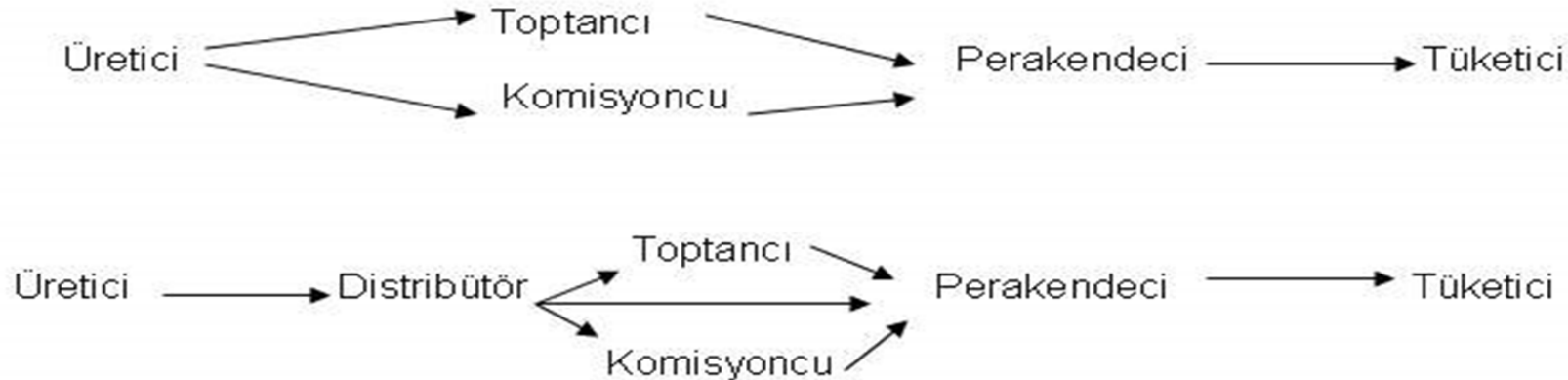
Tüketicilerin gelişen dünya düzeninde farklılıklar gösteren talepleri bulunur. Alım gücü yüksek tüketiciler işlenmiş ürünlere daha fazla talep gösterir. Aynı tüketiciler, ürünlerin insan ve çevre sağlığı açısından kabul edilir olmasını beklerler.



Pazarlama Daire Başkanlığı

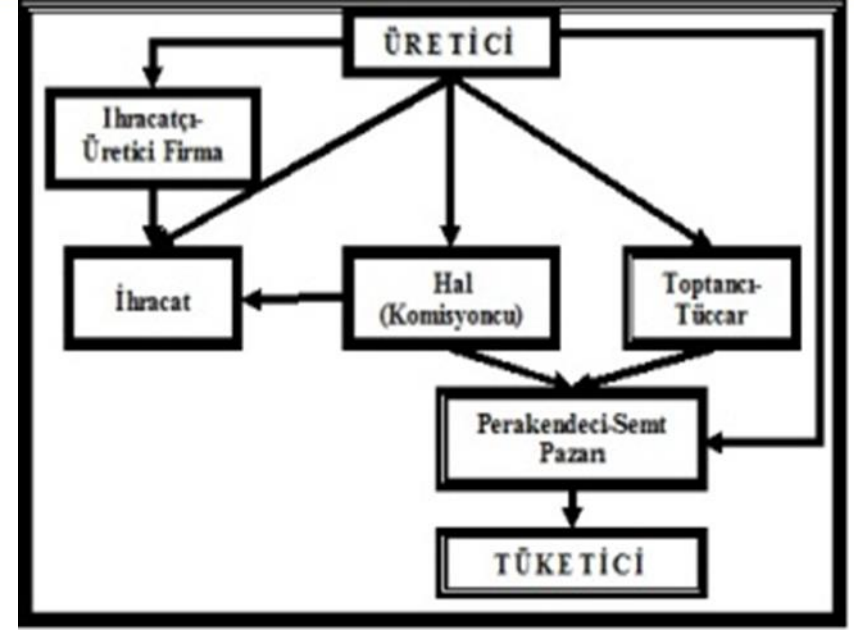
PAZARLAMA KANALINDA KİMLER VARDIR?

Pazarlamayı bir başında üretici diğer başında tüketici olan birbirine bağlı zincirler olarak düşündüğümüzde biz bu zincirin hangi halkasıyız önce ona bakmalı ve bulunduğumuz yerde daha iyi fiyata ve sürekli olarak ürünümüzü nasıl değerlendirebiliriz diye düşünmeliyiz. Üretilen ürüne bağlı olarak pazarlama zincirindeki insanlar ve kurumlar değişmektedir.



PAZARLAMA KANALINDA KİMLER VARDIR?

Ürünlere göre değişmekle beraber, pazarlama kanalında ürün çok sayıda el değiştirerek tüketicinin sofrasına ulaşmaktadır.



Zincirde yer alan tüm bu elemanlar, çiftçi tarafından genel anlamda tüccar olarak bilirse de bu elemanlar tüccarlarla sınırlı değildir. Hammaddeyi toplayanlar tüccar olabildikleri gibi, hal komisyoncusu, işleyici firma ya da borsa alıcısı da olabilir.

PAZARLAMA KANALINDA KİMLER VARDIR?

Pazarlama faaliyetlerinin de bir maliyeti vardır ve bu maliyetin de çiftçi tarafından karşılanması gerekmez.

Çiftçilerin geneli ürünü üretip, hasat ettikten sonra (hatta bazen hasat etmeden bahçede, tarlada) hammadde halinde alıcıya satmaktadırlar.



PAZARLAMA KANALINDA KİMLER VARDIR?

Üreticiler ve üretici örgütleri; süpermarketlerle sözleşmeli pazarlama da yapabilir.

- Standart Kalitede Ürün
- Hormon ve Zirai İlaç Kontrolü
- Tohum Islahı
- Bilinçli Üretici
- Uygun Fiyatta Ürün
- Bölgesel Ürün Seçimi



Pazarlama Daire Başkanlığı

KALİTE

Kalite, müşteri tekrar gelirse vardır...



... ürün geri gelirse değil.



SÖZLEŞMELİ ÜRETİM



Alıcı ile üretici arasında söz konusu ürünün ekimi, dikimi ya da yetiştirilmesinden önce yapılan, üreticilerin belirli bir ekiliş alanı ve belli bir üretimi taahhüt ettiğini, bunun karşılığında alıcının ilgili alandan elde edilecek ürünü belli bir fiyattan almayı garanti ettiğini belirten yazılı bir sözleşmeye dayalı üretim biçimidir.

Fiyat oluşumu genellikle sözleşme yapılan zamanda belli değildir. Fiyat, ürünün alınacağı zamanda piyasada oluşan fiyatla benzerlik

gösterir. Ancak, organik üretimde organik ürün fiyatı için sözleşme yapıldığı zaman ürün için oluşacak piyasa fiyatından bir kısım daha fazla (prim fiyatı) fiyat uygulanacağı iki tarafın onayı ile kararlaştırılabilir.

Pazarlama Daire Başkanlığı

SÖZLEŞMELİ ÜRETİM

Sözleşmeli üretimde taraflar alıcı ve satıcıdan oluşmaktadır:

Alıcı:

- Gıda Sanayi İşletmeleri
- İhracatçılar
- Hiper-Süpermarketler
- İç Piyasaya Ürün Veren Büyük Firmalar

Satıcı:

- Çiftçi-Üretici

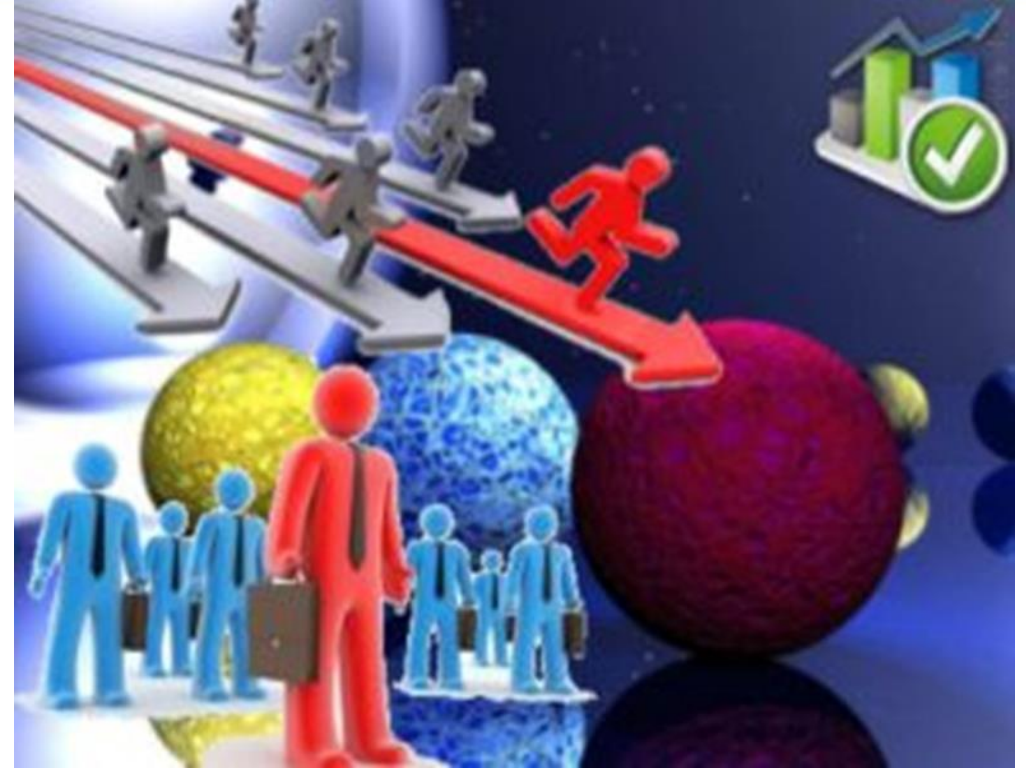


Sözleşmeli üretimin çiftçiye sağladığı faydalar:

- Ürettiđi ürünün satış garantisi olması,
- Aldığı ayni ve nakdi yardımlarla ürününe daha iyi bakabilmesi,
- Yeni tarım tekniklerini daha kolay öğrenebilmesi,
- Üretim planlamasında belirsizliklerin azalması,
- Üretim ve verim artışının sağlanması.

DIŐ TİCARETİN ÖNEMİ

Üretilen ürünlerin yalnızca iç piyasada satılması, yerli tüketicinin alım gücü de dikkate alınarak oluşan fiyatlara bağımlıdır. Aynı zamanda yerli tüketicinin toplam tüketebileceği ürün miktarı bellidir.



Dolayısı ile talep miktarının üstünde üretilen ürünlerde piyasa fiyatları aniden düşer. Çünkü istenenden daha fazla ürün piyasaya çıkmıştır ve alıcıların önünde çok fazla alternatif bulunmaktadır. Bu tip durumlarda üretilen ürünün farklı piyasalara ulaştırılması önemlidir. Bu amaçla ihracat son derece önemlidir.

Pazarlama Daire Başkanlığı

- Uluslararası çeşit talebinin dikkate alınmayışı,
- Üretimden tüketime yüksek kalite kaybı,
- İhracatçıların yeterli bilgi ve dikkate sahip olmaması,
- Yurt dışında yeterli ve etkin şubelerin bulunmayışı,
- Depolama olanağı olan ürünler için depolama kapasitesinin sınırlı oluşu,
- Dış pazar araştırmaları ve yeni pazarlara yönelim konusunda yeterli ve etkin çalışmaların yapılmaması.



Üreticilerin sağlıklı ve sigortalı depo imkanına kavuşmasını, ürünlerini fiyatların düşük olduğu hasat dönemlerinde ellerinden çıkarmak zorunda kalmamasını, tarıma dayalı ticaret ve sanayi sektöründeki işletmelerin ihtiyaç duydukları ürünler için depo inşa etmeksizin talep edilen miktar, tür ve kalitedeki ürüne istenen zamanda kolaylıkla ve güvenilir bir şekilde ulaşabilmelerini amaçlamaktadır.

Pazarlama Daire Başkanlığı

- 5300 sayılı Tarım Ürünleri Lisanslı Depoculuk Kanunu
- 18/4/2006 tarihli ve 5488 sayılı Tarım Kanunu
- 30/9/2014 tarih ve 2014/6849 sayılı Tarımsal Ürünlerin 5300 sayılı Tarım Ürünleri Lisanslı Depoculuk Kanunu Çerçevesinde Lisans Alarak Faaliyet Gösteren Depolarda Muhafaza Edilmesi Halinde Kira Destekleme Ödemesi Yapılmasına İlişkin Bakanlar Kurulu Kararı
- 17/01/2015 tarih ve 29239 sayılı Resmi Gazete’de yayımlanarak yürürlüğe giren 2014/62 sayılı “Lisans Alarak Faaliyet Gösteren Depolarda Muhafaza Edilen Tarımsal Ürünler İçin Kira Destekleme Ödemesi Yapılması Hakkında Tebliğ”
- Tarımsal Ürünlerin 5300 sayılı Tarım Ürünleri Lisanslı Depoculuk Kanunu Çerçevesinde Lisans Alarak Faaliyet Gösteren Depolarda Muhafaza Edilmesi Halinde Kira Destekleme Ödemesi Yapılmasına İlişkin Kararda Değişiklik Yapılmasına İlişkin 04.12.2017 tarih ve 2017/11093 sayılı Bakanlar Kurulu Kararı



LİSANSLI DEPOCULUK

Ürünler	30/9/2014 tarih ve 2014/6849 sayılı BKK göre Destek Miktarı (TL/Ton/Ay)	Ürünler	04/12/2017 tarih ve 2017/11093 sayılı BKK göre İlave Kira Desteği ile birlikte Ödenecek Destek Miktarı (TL/Ton/Ay)
Buğday, Arpa, Çavdar, Yulaf, Mısır, Çeltik, Pirinç, Mercimek, Nohut, Fasulye, Bezelye, Ayçiçeği	3 TL/ton/ay	Buğday, Arpa, Çavdar, Yulaf, Mısır, Çeltik, Pirinç, Mercimek, Nohut, Fasulye, Bezelye, Ayçiçeği	6 TL/ton/ay
Pamuk	7 TL/ton/ay	Pamuk	14TL/ton/ay
Fındık, Zeytin, Zeytinyağı, Kuru kayısı, Antep fıstığı, Kuru üzüm, Kuru incir	Aylık ton başına 10 TL'yi geçmemek üzere kira ücretinin % 50'si oranında	Fındık, Zeytin, Zeytinyağı, Kuru kayısı, Antep fıstığı, Kuru üzüm, Kuru incir	Aylık ton başına 20 TL'yi geçmemek üzere kira ücretinin % 50'si oranında

DEPOCULUK DESTEKLERİ

- 8/1/2018 tarihli ve 2018/11188 sayılı Bakanlar Kurulu Kararı ile yürürlüğe konulan T.C. Ziraat Bankası A.Ş. ve Tarım Kredi Kooperatiflerince Tarımsal Üretime Dair Düşük Faizli Yatırım ve İşletme Kredisi Kullandırılmasına İlişkin Karar

KREDİ KONULARI	İndirim Oranı (%)		Kredi Üst Limiti (TL)
	Yatırım Dönemi	İşletme Dönemi/Kredisi	
Lisanslı depoculuk yatırımları			
Kapasitesi 10 bin tona kadar olan yatırımlar	75	50	10.000.000
Kapasitesi 10 bin tondan büyük yatırımlar	75	50	20.000.000
Soğuk hava deposu yatırımları	50	25	5.000.000

DEPOCULUK DESTEKLERİ

Lisanslı depoculuk yatırımları

- Lisanslı depo işletmelerine inşaat yatırımları (depo, silo ve benzeri) ile makine-ekipman (elevatör, kantar, fan, jeneratör, forklift, vinç, soğuk hava-iklimlendirme ve havalandırma üniteleri, depo içi bölmeler-raf sistemleri, bilgi işlem sistemleri ve benzeri) alımlarına yönelik yatırım kredisi kullanılır. Kapasite artışları ve yenilemeler de bu kapsamda değerlendirilir.
- Gıda, Tarım ve Hayvancılık Bakanlığınca belirlenen “Türkiye Milli Tarım Projesi Havza Bazlı Destekleme Modeli” kapsamındaki öngörülen havzalarda yetiştirilen ürünler ile uyumlu depolama yatırımı yapacak/yapan lisanslı depo işletmelerine Karar kapsamında yatırım kredisi kullanılacaktır.

DEPOCULUK DESTEKLERİ

Soğuk hava deposu yatırımları

- Meyve sebzelerin korunması ve saklanması amacıyla yapılacak soğuk hava depoları için Karar kapsamında yatırım kredisi kullanılabilir.
- Karar kapsamında üreticilerin kendi üretim kapasiteleri, kooperatiflerin ise ortaklarının toplam üretim kapasitesiyle uyumlu soğuk hava deposu yatırımları krediye konu edilebilir.
- Sebze ve meyve toptan ve perakende ticareti ile işgal eden kişilerin bu ticari faaliyetleri ile ilgili olarak yaptıkları soğuk hava deposu yatırımları bu kapsamda değerlendirilmez.
- Mevcut soğuk hava depolarının modernizasyonu amacıyla yapılacak harcamalar da bu kapsamda değerlendirilebilir.

DEPOCULUK DESTEKLERİ

- 2006 yılından itibaren KKYDP kapsamında belirlenen yatırım konularında başvuru yapılan projelerden İl Proje Değerlendirme Komisyonlarınca uygun bulunarak Bakanlığımıza gönderilenler bütçe olanakları çerçevesinde programa alınmaktadır.



Soğuk hava deposu konusunda tamamlanan 411 projeye 105 milyon TL hibe ödemesi gerçekleştirilmiştir.

TARIM ÜRÜNLERİ FİYAT İZLEME SİSTEMİ (TÜFİS)

- **AMAÇ:** Gıda ve tarımsal ürün piyasalarında piyasa aktörlerinin yerinde ve zamanında faydalanabileceği, karar alıcıların karar alma mekanizmalarını daha kolaylaştırılabileceği, şeffaf, izlenebilir ve istikrar içinde sürdürülebilir fiyat izleme sisteminin kurularak üreticiden tüketiciye fiyatların takibinin sağlanması hedeflenmektedir.
- **BAŞLAMA TARİHİ:** Bakanlığımız Tarım Bilgi Sistemi (TBS), kapsamında oluşturulan Tarım Ürünleri Fiyat İzleme Sistemi (TÜFİS) 20.02.2017 tarihinden itibaren 81 il/ilçe Müdürlükleri ile beraber HAYGEM, BÜGEM, GKGM, TMO ve ESK sisteme veri girişlerine başlamıştır.
- Sisteme günde ortalama 100.000 veri girişi yapılmaktadır.



Pazarlama Daire Başkanlığı



TARIM ÜRÜNLERİ FİYAT İZLEME SİSTEMİ (TÜFİS)

• İZLENEN ÜRÜNLER

- Market Fiyatları;
- Üretici / Aracı Fiyatları;
- Hal Fiyatları;
- Pazar Fiyatları;
- TMO Fiyatları;
- Borsa fiyatları
- Piyasa fiyatı
- Dünya Fiyatları
- Et Süt Kurumu Fiyatları;
- Seçilmiş Ürünlerde;
- Hayvansal Ürünlerde; günlük olarak takip edilmektedir.

- Kesif Yem Fiyatları; haftalık olarak takip edilmektedir.

TEŐEKKÜRLER...



T.C.
GIDA TARIM VE HAYVANCILIK
BAKANLIĐI